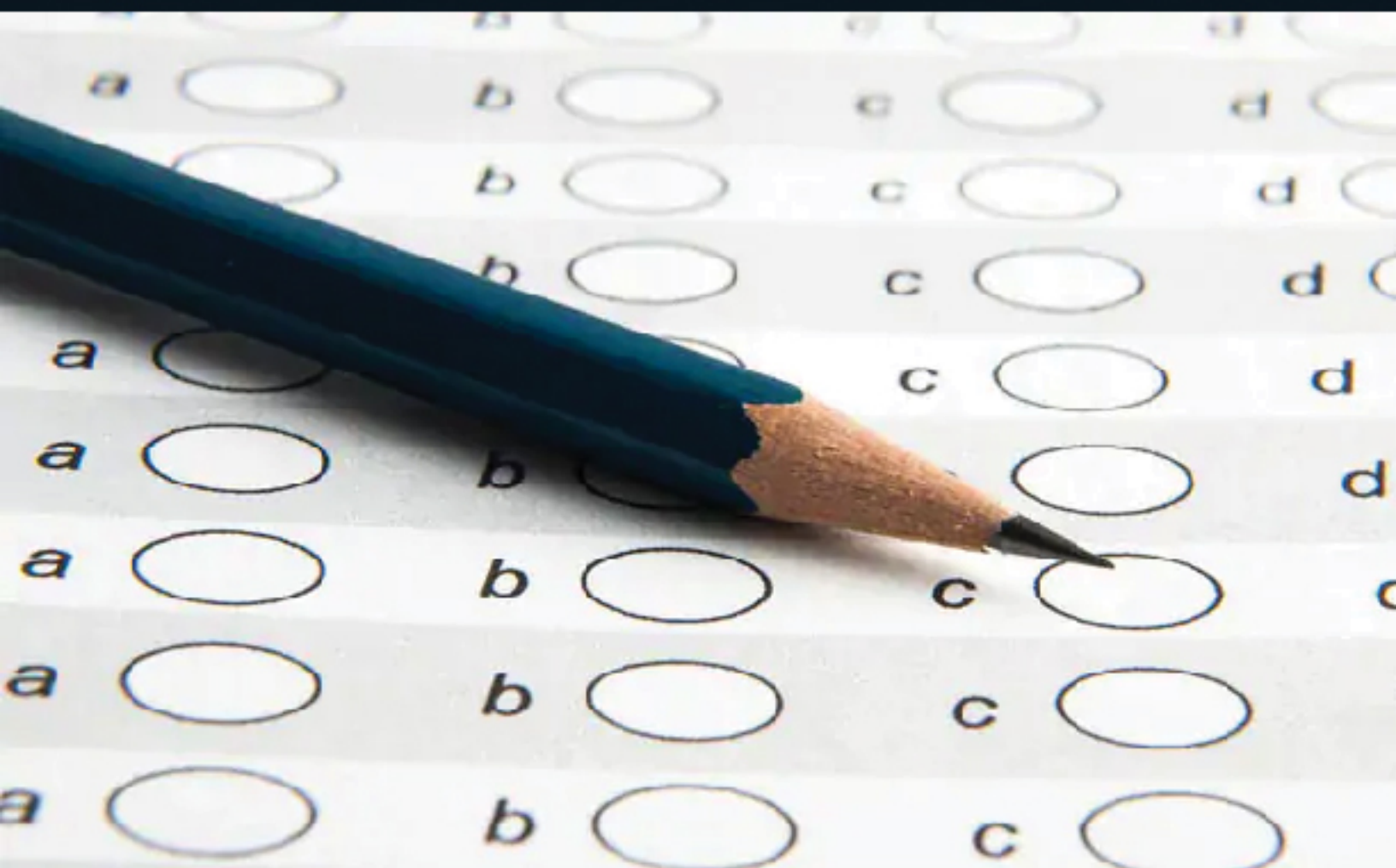


UGC NET

Previous Paper

With Answer

Paper-I



Dec 2009

Paper – I
प्रश्न-पत्र – I

Note : This paper contains **Sixty (60)** questions, each question carrying **two (2)** marks.
Candidate is expected to answer any **Fifty (50)** questions.
In case more than **50** questions are attempted, only the first **50** questions will be evaluated.

नोट : इस प्रश्न-पत्र में **साठ (60)** बहुविकल्पीय प्रश्न हैं, प्रत्येक प्रश्न के **दो (2)** अंक हैं ।
अभ्यर्थी को **पचास (50)** प्रश्नों के उत्तर देने हैं ।
यदि **पचास (50)** से अधिक प्रश्नों के उत्तर दिये तो प्रथम **पचास (50)** प्रश्न ही जाँचे जायेंगे ।

1. The University which telecasts interaction educational programmes through its own channel is
(A) Osmania University
(B) University of Pune
(C) Annamalai University
(D) Indira Gandhi National Open University (IGNOU)

2. Which of the following skills are needed for present day teacher to adjust effectively with the classroom teaching ?

1. Knowledge of technology
 2. Use of technology in teaching learning
 3. Knowledge of students' needs
 4. Content mastery
- (A) 1 & 3 (B) 2 & 3 (C) 2, 3 & 4 (D) 2 & 4

3. Who has signed an MOU for Accreditation of Teacher Education Institutions in India ?
(A) NAAC and UGC (B) NCTE and NAAC
(C) UGC and NCTE (D) NCTE and IGNOU

1. निम्नलिखित में से कौन सा विश्वविद्यालय है जो अपने निजी चैनल से अन्तर क्रिया सम्बन्धी शैक्षिक कार्यक्रम दर्शाता है ?

- (A) उस्मानिया यूनिवर्सिटी (B) यूनिवर्सिटी ऑफ पूणे
(C) अन्नामलाइ यूनिवर्सिटी (D) इंदिरा गाँधी नेशनल ओपन यूनिवर्सिटी (इग्नो)

2. निम्नलिखित में से कौन सी कार्यकुशलता है जो आज के अध्यापक के लिए कक्षा-अध्यापन में समायोजन करने में प्रभावशाली सिद्ध होती है ?

1. प्रौद्योगिकी का ज्ञान
 2. अध्यापन अधिगम में प्रौद्योगिकी का प्रयोग
 3. विद्यार्थियों की आवश्यकताओं का ज्ञान
 4. विषय पर अधिकार
- (A) 1 और 3 (B) 2 और 3 (C) 2, 3 और 4 (D) 2 और 4

3. निम्नलिखित में से किसने भारत की अध्यापक शिक्षा संस्थानों से अधिस्वीकृति के लिए समझौता-पत्र पर हस्ताक्षर किये हैं ?

- (A) एन.ए.ए.सी. और यू.जी.सी. (B) एन.सी.टी.ई. और एन.ए.ए.सी.
(C) यू.जी.सी. और एन.सी.टी.ई. (D) एन.सी.टी.ई. और आई.जी.एन.ओ.यू. (इग्नो)

4. The primary duty of the teacher is to
 - (A) raise the intellectual standard of the students
 - (B) improve the physical standard of the students
 - (C) help all round development of the students
 - (D) imbibe value system in the students

5. Micro teaching is more effective
 - (A) during the preparation for teaching-practice
 - (B) during the teaching-practice
 - (C) after the teaching-practice
 - (D) always

6. What quality the students like the most in a teacher ?

(A) Idealist philosophy	(B) Compassion
(C) Discipline	(D) Entertaining

7. A null hypothesis is
 - (A) when there is no difference between the variables
 - (B) the same as research hypothesis
 - (C) subjective in nature
 - (D) when there is difference between the variables

8. The research which is exploring new facts through the study of the past is called

(A) Philosophical research	(B) Historical research
(C) Mythological research	(D) Content analysis

9. Action research is
 - (A) An applied research
 - (B) A research carried out to solve immediate problems
 - (C) A longitudinal research
 - (D) Simulative research

10. The process not needed in Experimental Researches is

(A) Observation	(B) Manipulation
(C) Controlling	(D) Content Analysis

11. Manipulation is always a part of

(A) Historical research	(B) Fundamental research
(C) Descriptive research	(D) Experimental research

12. Which correlation co-efficient best explains the relationship between creativity and intelligence ?

(A) 1.00	(B) 0.6
(C) 0.5	(D) 0.3

4. अध्यापक का प्रारम्भिक कार्य है
 (A) विद्यार्थियों के बौद्धिक स्तर को ऊँचा करना
 (B) विद्यार्थियों के शारीरिक स्तर को ऊँचा करना
 (C) विद्यार्थियों के सर्वपक्षीय विकास में सहायता पहुँचाना
 (D) विद्यार्थियों में मूल्य-पद्धति भरना
5. सूक्ष्म (माइक्रो) अध्यापन अधिक प्रभावशाली है
 (A) अध्यापन-अभ्यास की तैयारी के दौरान
 (B) अध्यापन-अभ्यास के दौरान
 (C) अध्यापन-अभ्यास के बाद
 (D) प्रत्येक समय
6. विद्यार्थी अध्यापक में किस गुण को सबसे अधिक पसन्द करते हैं ?
 (A) आदर्शवादी दर्शन (B) करुणा
 (C) अनुशासन (D) मनोरंजक
7. एक रद्द परिकल्पना है
 (A) जब चलों के बीच कोई भिन्नता न हो ।
 (B) शोध-परिकल्पना के समान
 (C) प्रकृति में व्यक्ति निष्ठ
 (D) जब चलों के बीच भिन्नता हो ।
8. उस शोध को, जो अतीत के अध्ययन द्वारा नए तथ्यों की खोज करती है, क्या कहेंगे ?
 (A) दार्शनिक शोध (B) ऐतिहासिक शोध
 (C) मिथिहासिक शोध (D) विषय विश्लेषण
9. क्रिया-निष्ठ शोध है
 (A) एक व्यावहारिक शोध
 (B) शोध जिसे तात्कालिक समस्याओं को हल करने के लिए किया जाए
 (C) अनुदैर्घ्यात्मक शोध
 (D) अनुरूप-शोध
10. प्रयोगात्मक शोधों में किस प्रक्रिया की आवश्यकता नहीं है ?
 (A) अवलोकन (B) जोड़-तोड़
 (C) नियन्त्रण (D) विषय विश्लेषण
11. जोड़-तोड़ सदैव किसका भाग होता है ?
 (A) ऐतिहासिक शोध (B) मूलभूत शोध
 (C) विवरणात्मक शोध (D) प्रयोगात्मक शोध
12. निम्नलिखित में से कौन सा सह-सम्बन्धित गुणांक सर्वोत्तमता से सृजनात्मकता और बुद्धिमता के आपसी सम्बन्ध का स्पष्टीकरण है ?
 (A) 1.00 (B) 0.6
 (C) 0.5 (D) 0.3

Read the following passage and answer the Question Nos. 13 to 18 :

The decisive shift in British Policy really came about under mass pressure in the autumn and winter of 1945 to 46 – the months which Perderel Moon while editing Wavell's Journal has perceptively described as 'The Edge of a Volcano'. Very foolishly, the British initially decided to hold public trials of several hundreds of the 20,000 I.N.A. prisoners (as well as dismissing from service and detaining without trial no less than 7,000). They compounded the folly by holding the first trial in the Red Fort, Delhi in November 1945, and putting on the dock together a Hindu, a Muslim and a Sikh (P.K. Sehgal, Shah Nawaz, Gurbaksh Singh Dhillon). Bhulabhai Desai, Tejbahadur Sapru and Nehru appeared for the defence (the latter putting on his barrister's gown after 25 years), and the Muslim League also joined the countrywide protest. On 20 November, an Intelligence Bureau note admitted that "there has seldom been a matter which has attracted so much Indian public interest and, it is safe to say, sympathy ... this particular brand of sympathy cuts across communal barriers." A journalist (B. Shiva Rao) visiting the Red Fort prisoners on the same day reported that 'There is not the slightest feeling among them of Hindu and Muslim ... A majority of the men now awaiting trial in the Red Fort is Muslim. Some of these men are bitter that Mr. Jinnah is keeping alive a controversy about Pakistan.' The British became extremely nervous about the I.N.A. spirit spreading to the Indian Army, and in January the Punjab Governor reported that a Lahore reception for released I.N.A. prisoners had been attended by Indian soldiers in uniform.

13. Which heading is more appropriate to assign to the above passage ?
(A) Wavell's Journal (B) Role of Muslim League
(C) I.N.A. Trials (D) Red Fort Prisoners
14. The trial of P.K. Sehgal, Shah Nawaz and Gurbaksh Singh Dhillon symbolises
(A) communal harmony
(B) threat to all religious persons
(C) threat to persons fighting for the freedom
(D) British reaction against the natives
15. I.N.A. stands for
(A) Indian National Assembly (B) Indian National Association
(C) Inter-national Association (D) Indian National Army
16. 'There has seldom been a matter which has attracted so much Indian Public Interest and, it is safe to say, sympathy ... this particular brand of sympathy cuts across communal barriers.'
Who sympathises to whom and against whom ?
(A) Muslims sympathised with Shah Nawaz against the British
(B) Hindus sympathised with P.K. Sehgal against the British
(C) Sikhs sympathised with Gurbaksh Singh Dhillon against the British
(D) Indians sympathised with the persons who were to be trialled
17. The majority of people waiting for trial outside the Red Fort and criticising Jinnah were the
(A) Hindus (B) Muslims
(C) Sikhs (D) Hindus and Muslims both
18. The sympathy of Indian soldiers in uniform with the released I.N.A. prisoners at Lahore indicates
(A) Feeling of Nationalism and Fraternity
(B) Rebellious nature of Indian soldiers
(C) Simply to participate in the reception party
(D) None of the above

निम्नलिखित गद्यांश को पढ़िए और प्रश्न 13 से 18 तक का उत्तर दीजिए :

ब्रिटिश नीति में निर्णयात्मक परिवर्तन वास्तव में जन-समूह के दबाव के कारण 1945-46 के पतझड़ एवं शीत के महीनों में आया जब पैरड्रल मून 'वेवल जर्नल' का सम्पादन कर रहे थे। उन्होंने प्रत्यक्षतया इस स्थिति को 'अत्यन्त विस्फोटक' बतलाया था। प्रारम्भ में, अत्यन्त मूर्खता से, ब्रिटिश सरकार ने 20,000 आई.एन.ए. कैदियों पर खुला मुकदमा चलाने (कम से कम 7000 को सेवा-मुक्त करने और बिना मुकदमा चलाये बंदी बनाने) का निर्णय लिया गया। उन्होंने इस मूर्खता पर और मूर्खता तब की जब उन्होंने नवम्बर 1945 को दिल्ली के लाल किला में इस मुकदमे की प्रथम सुनवाई शुरू की जब एक हिंदू, एक मुस्लिम और एक सिख (पी.के. सहगल, शाहनवाज़, गुरुबख्श सिंह ढिल्लों) को कटघरे में खड़ा किया गया। भोलाभाई देसाई, तेजबहादुर सप्रू और नेहरू बचाव-पक्ष के वकील बने। नेहरू ने तो वकीलों के परिधान को 25 वर्ष के पश्चात पहना था। मुस्लिम लीग भी देश भर में हुए रोष-प्रदर्शनों में शामिल हुई। 20 नवम्बर को गुप्तचर ब्यूरो की एक टिप्पणी में यह स्वीकार किया गया कि इससे पूर्व ऐसा कोई अन्य मामला नहीं हुआ जिसने इतनी दिलचस्पी, यह कहना भी उपयुक्त होगा कि सहानुभूति, आकर्षित की हो। विशेष प्रकार की ऐसी सहानुभूति साम्प्रदायिक अवरोधों को लांघ जाती है। एक पत्रकार (बी. शिवाराव) ने उसी दिन लाल किले के बन्दियों से मुलाकात के बाद यह रिपोर्ट किया – 'उनमें हिंदू अथवा मुस्लिम होने का लेश मात्र भी भाव नहीं है लाल किले में मुकदमे की प्रतीक्षा कर रहे लोगों में से बहुसंख्या मुस्लिमानों की थी और उनमें से कुछ लोग व्यथित हो रहे थे कि जिन्ना पाकिस्तान सम्बन्धी द्वन्द्व को जीवित रखे हुए हैं।' ब्रिटिश सरकार अत्यन्त अधीर हो उठी कि कहीं आई.एन.ए. के भाव भारतीय सेना में न फैल जाएं। और जनवरी में पंजाब के गवर्नर ने रिपोर्ट भेजी थी कि आई.एन.ए. के मुक्त किये गए सैनिकों के स्वागत-समारोह में वर्दीधारी भारतीय सैनिकों ने भाग लिया था।

13. इस गद्यांश के लिए निम्नलिखित में से कौन सा शीर्षक उपयुक्त होगा ?
(A) वेवल का जर्नल (B) मुस्लिम लीग की भूमिका
(C) आई.एन.ए. के मुकदमे की सुनवाई (D) लाल किले के बंदी
14. पी.के. सहगल, शाहनवाज़ और गुरुबख्श सिंह ढिल्लों का मुकदमा किसका प्रतीक बना ?
(A) साम्प्रदायिक समरसता
(B) सभी धार्मिक व्यक्तियों के लिए धमकी
(C) स्वतन्त्रता के लिए जूझ रहे व्यक्तियों के लिए धमकी
(D) देशवासियों के विरुद्ध ब्रिटिश प्रतिक्रिया
15. आई.एन.ए. से भाव है
(A) इण्डियन नेशनल असेम्बली (B) इण्डियन नेशनल एसोसिएशन
(C) इण्टर-नेशनल एसोसिएशन (D) इण्डियन नेशनल आर्मी
16. इससे पूर्व किसी अन्य मामले ने इतनी दिलचस्पी, यह कहना भी उपयुक्त होगा कि सहानुभूति, आकर्षित नहीं की थी। यह सहानुभूति उस कोटि की थी जो साम्प्रदायिक अवरोधों को लांघ जाती है। इसमें किसकी सहानुभूति किससे है और यह सहानुभूति किसके विरुद्ध है ?
(A) मुसलमानों ने ब्रिटिश सरकार के विरुद्ध शाहनवाज़ से सहानुभूति जतलाई।
(B) हिन्दुओं ने ब्रिटिश सरकार के विरुद्ध पी.के.सहगल से सहानुभूति जतलाई।
(C) सिखों ने ब्रिटिश सरकार के विरुद्ध गुरुबख्श सिंह ढिल्लों से सहानुभूति जतलाई।
(D) भारतीयों ने उन व्यक्तियों से सहानुभूति की जिन पर मुकदमा चल रहा था।
17. लाल किले के बाहर खड़े लोगों की बहुसंख्या, जो मुकदमे की सुनवाई की प्रतीक्षा कर रही थी, जो जिन्ना की आलोचना कर रही थी वह कौन थे ?
(A) हिन्दू (B) मुस्लिम
(C) सिख (D) हिंदू और मुस्लिम दोनों
18. आई.एन.ए. के मुक्त किये गए कैदियों के साथ भारतीय वर्दीधारी सैनिकों की सहानुभूति किस बात का संकेत है ?
(A) राष्ट्रवाद एवं भ्रातृभाव की भावना (B) भारतीय सैनिकों की विप्लवी प्रकृति
(C) स्वागत-समारोह में भाग लेना (D) उपरोक्त में से कोई नहीं

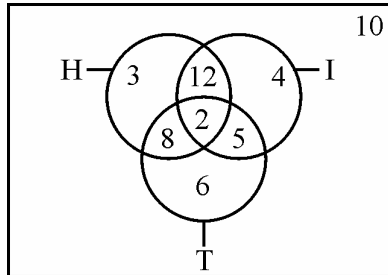
19. The country which has the distinction of having the two largest circulated newspapers in the world is
- (A) Great Britain (B) The United States
(C) Japan (D) China
20. The chronological order of non-verbal communication is
- (A) Signs, symbols, codes, colours
(B) Symbols, codes, signs, colours
(C) Colours, signs, codes, symbols
(D) Codes, colours, symbols, signs
21. Which of the following statements is not connected with communication ?
- (A) Medium is the message.
(B) The world is an electronic cocoon.
(C) Information is power.
(D) Telepathy is technological.
22. Communication becomes circular when
- (A) the decoder becomes an encoder
(B) the feedback is absent
(C) the source is credible
(D) the channel is clear
23. The site that played a major role during the terrorist attack on Mumbai (26/11) in 2008 was
- (A) Orkut (B) Facebook
(C) Amazon.com (D) Twitter
24. **Assertion (A) :** For an effective classroom communication at times it is desirable to use the projection technology.
Reason (R) : Using the projection technology facilitates extensive coverage of course contents.
- (A) Both (A) and (R) are true, and (R) is the correct explanation.
(B) Both (A) and (R) are true, but (R) is not the correct explanation.
(C) (A) is true, but (R) is false.
(D) (A) is false, but (R) is true.
25. January 1, 1995 was a Sunday. What day of the week lies on January 1, 1996 ?
- (A) Sunday (B) Monday
(C) Wednesday (D) Saturday

19. निम्नलिखित में से किस देश से सबसे अधिक वितरण वाले दो समाचार पत्र प्रकाशित होते हैं ?
- (A) ग्रेट ब्रिटेन (B) यूनाइटेड स्टेट्स
(C) जापान (D) चीन
20. अमौखिक संचार का कालानुक्रम होता है
- (A) संकेत, प्रतीक, कूट, रंग
(B) प्रतीक, कूट, संकेत, रंग
(C) रंग, संकेत, कूट, प्रतीक
(D) कूट, रंग, प्रतीक, संकेत
21. संचार के साथ निम्नलिखित में से कौन सा कथन संबंधित नहीं है ?
- (A) संदेश माध्यम है ।
(B) विश्व एक इलेक्ट्रॉनिक कंकून है ।
(C) सूचना शक्ति है ।
(D) टेलीपैथी प्रौद्योगिकी है ।
22. संचार वृत्ताकार हो जाता है जब
- (A) डिकोडर एनकोडर बन जाता है ।
(B) प्रतिपुष्टि का अभाव होता है ।
(C) स्रोत विश्वसनीय होता है ।
(D) चैनल निर्बाध होता है ।
23. निम्नलिखित में से किस साइट ने 2008 में मुंबई में हुए आतंकवादी हमले (26/11) में प्रमुख भूमिका निभाई थी ?
- (A) ऑर्कुट (B) फेसबुक
(C) अमेजन.कॉम (D) ट्विटर
24. **अभिकथन (A) :** कक्षा में प्रभावशील संचार के लिए कई बार प्रोजेक्शन प्रौद्योगिकी का उपयोग करना वांछनीय होता है ।
- कारण (R) :** प्रोजेक्शन प्रौद्योगिकी के उपयोग से पाठ्यक्रम की विषय-वस्तु का व्यापक समावेश होता है ।
- (A) (A) तथा (R) दोनों सही हैं तथा (R) सही व्याख्या है ।
(B) (A) तथा (R) दोनों सही हैं, परंतु (R) सही व्याख्या नहीं है ।
(C) (A) सही है, परंतु (R) गलत है ।
(D) (A) गलत है, परंतु (R) सही है ।
25. 1 जनवरी, 1995 को रविवार था । 1 जनवरी, 1996 को कौन सा दिन था ?
- (A) रविवार (B) सोमवार
(C) बुधवार (D) शनिवार

26. When an error of 1% is made in the length and breadth of a rectangle, the percentage error (%) in the area of a rectangle will be
 (A) 0 (B) 1
 (C) 2 (D) 4
27. The next number in the series 2, 5, 9, 19, 37, ? will be
 (A) 74 (B) 75
 (C) 76 (D) None of the above
28. There are 10 true-false questions in an examination. Then these questions can be answered in
 (A) 20 ways (B) 100 ways
 (C) 240 ways (D) 1024 ways
29. What will be the next term in the following ?
 DCXW, FEVU, HGTS, ?
 (A) AKPO (B) ABYZ
 (C) JIRQ (D) LMRS
30. Three individuals X, Y, Z hired a car on a sharing basis and paid Rs. 1,040. They used it for 7, 8, 11 hours, respectively. What are the charges paid by Y ?
 (A) Rs. 290 (B) Rs. 320
 (C) Rs. 360 (D) Rs. 440
31. Deductive argument involves
 (A) sufficient evidence (B) critical thinking
 (C) seeing logical relations (D) repeated observation
32. Inductive reasoning is based on or presupposes
 (A) uniformity of nature (B) God created the world
 (C) unity of nature (D) laws of nature
33. To be critical, thinking must be
 (A) practical (B) socially relevant
 (C) individually satisfying (D) analytical
34. Which of the following is an analogous statement ?
 (A) Man is like God
 (B) God is great
 (C) Gandhiji is the Father of the Nation
 (D) Man is a rational being.

26. जब एक समकोण की लम्बाई और चौड़ाई में एक प्रतिशत की भूल हो तो उस समकोण के क्षेत्रफल में भूल की प्रतिशतता क्या होगी ?
 (A) 0 (B) 1
 (C) 2 (D) 4
27. 2, 5, 9, 19, 37, ? की श्रृंखला में अगली संख्या कौन सी होगी ?
 (A) 74 (B) 75
 (C) 76 (D) उपरोक्त में से कोई नहीं
28. एक परीक्षा में 10 प्रश्न सही-गलत के हैं, इन्हें कितने तरीकों से हल किया जा सकता है ?
 (A) 20 (B) 100
 (C) 240 (D) 1024
29. निम्नलिखित में से अगला पद (टर्म) कौन सा होगा ?
 डी सी एक्स डब्ल्यू, एफ ई वी यू, एच जी टी एस, ?
 (A) ए के पी ओ (B) ए बी वाई जेड
 (C) जे आई आर क्यू (D) एल एम आर एस
30. तीन व्यक्तियों X, Y, Z ने एक कार मिल कर किराये पर ली और कार वाले को 1,040 रुपए की अदायगी की । उन्होंने कार को क्रमशः 7, 8, 11 घण्टों के लिए प्रयोग किया । Y द्वारा कितना किराया अदा किया गया ?
 (A) 290 रुपए (B) 320 रुपए
 (C) 360 रुपए (D) 440 रुपए
31. निगमनात्मक तर्क में सम्मिलित है
 (A) पर्याप्त साक्ष्य (B) आलोचनात्मक विचार
 (C) तार्किक सम्बन्ध देखना (D) पुनः पुनः अवलोकन
32. आगमनात्मक बौद्धिकता आधारित है या पूर्वापेक्षा करती है
 (A) प्रकृति की एकरूपता (B) विश्व को ईश्वर ने बनाया
 (C) प्रकृति की एकता (D) प्रकृति के नियम
33. समालोचनात्मक चिन्तन होने के लिए होना चाहिए
 (A) व्यावहारिक (B) सामाजिक संगतता
 (C) वैयक्तिक संतोष (D) विश्लेषणात्मक
34. निम्न में से कौन सा समानार्थक वक्तव्य है ?
 (A) मनुष्य ईश्वर की तरह है ।
 (B) ईश्वर महान है ।
 (C) गाँधी जी राष्ट्र के पिता हैं ।
 (D) मनुष्य एक बौद्धिक प्राणी है ।

Questions from 35 - 36 are based on the following diagram in which there are three intersecting circles. H representing The Hindu, I representing Indian Express and T representing The Times of India. A total of 50 persons were surveyed and the number in the Venn diagram indicates the number of persons reading the newspapers.



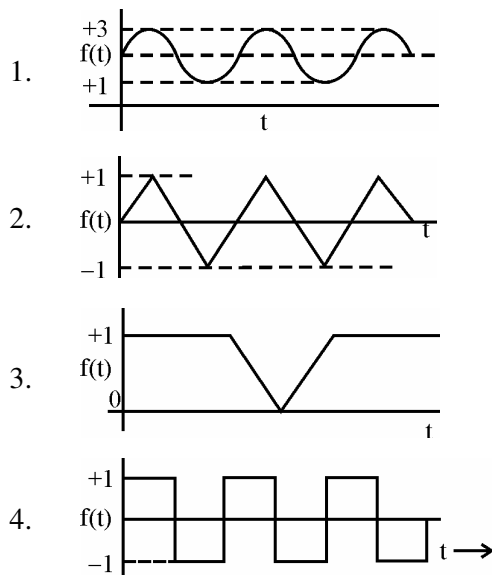
35. How many persons would be reading at least two newspapers ?

- (A) 23 (B) 25
(C) 27 (D) 29

36. How many persons would be reading almost two newspapers ?

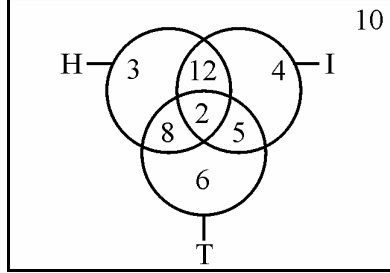
- (A) 23 (B) 25
(C) 27 (D) 48

37. Which of the following graphs does not represent regular (periodic) behaviour of the variable $f(t)$?



- (A) 1 (B) 2
(C) 3 (D) 4

प्रश्न संख्या 35 - 36 नीचे दिये गये डायग्राम पर आधारित हैं । इस डायग्राम में तीन प्रतिच्छेदी वृत्त हैं । H दि हिन्दू का प्रतिनिधित्व करता है, I इंडियन एक्सप्रेस का प्रतिनिधित्व करता है तथा T दि टाइम्स ऑफ इंडिया का प्रतिनिधित्व करता है । कुल मिला कर 50 व्यक्तियों का सर्वेक्षण किया गया तथा वेन डायग्राम में दी गई संख्या संबंधित समाचार-पत्र को पढ़ने वाले व्यक्तियों की संख्या इंगित करती है ।



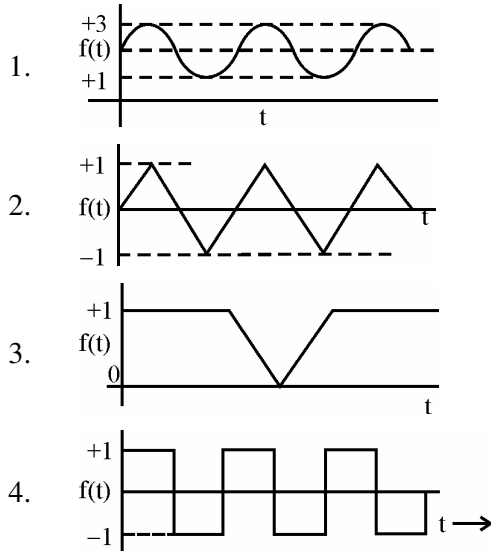
35. कितने व्यक्ति कम से कम दो समाचार पत्र पढ़ते हैं ?

- (A) 23 (B) 25
(C) 27 (D) 29

36. कितने व्यक्ति अधिक से अधिक दो समाचार पत्र पढ़ते हैं ?

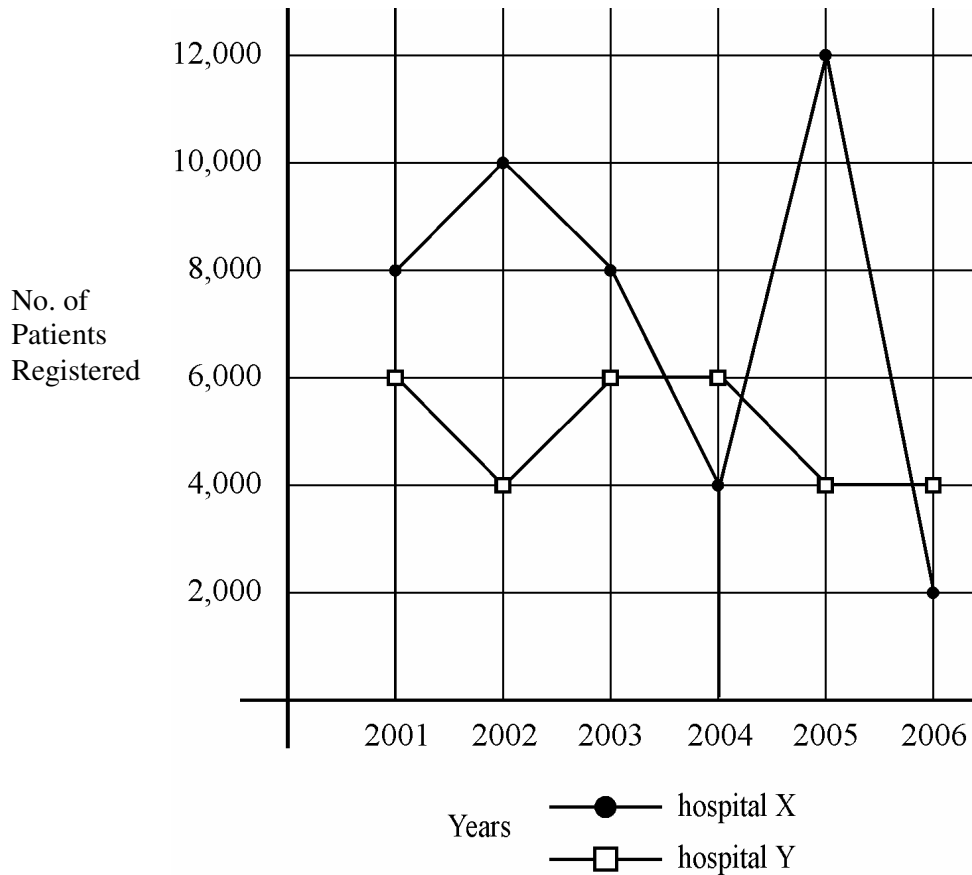
- (A) 23 (B) 25
(C) 27 (D) 48

37. निम्नलिखित ग्राफों में से कौन सा नियमित (आवधिक) चल के व्यवहार $f(t)$ का प्रतिनिधित्व नहीं करता ?



- (A) 1 (B) 2
(C) 3 (D) 4

Study the following graph and answer the questions 38 to 40 :



38. In which year total number of patients registered in hospital X and hospital Y was the maximum ?

- (A) 2003 (B) 2004
(C) 2005 (D) 2006

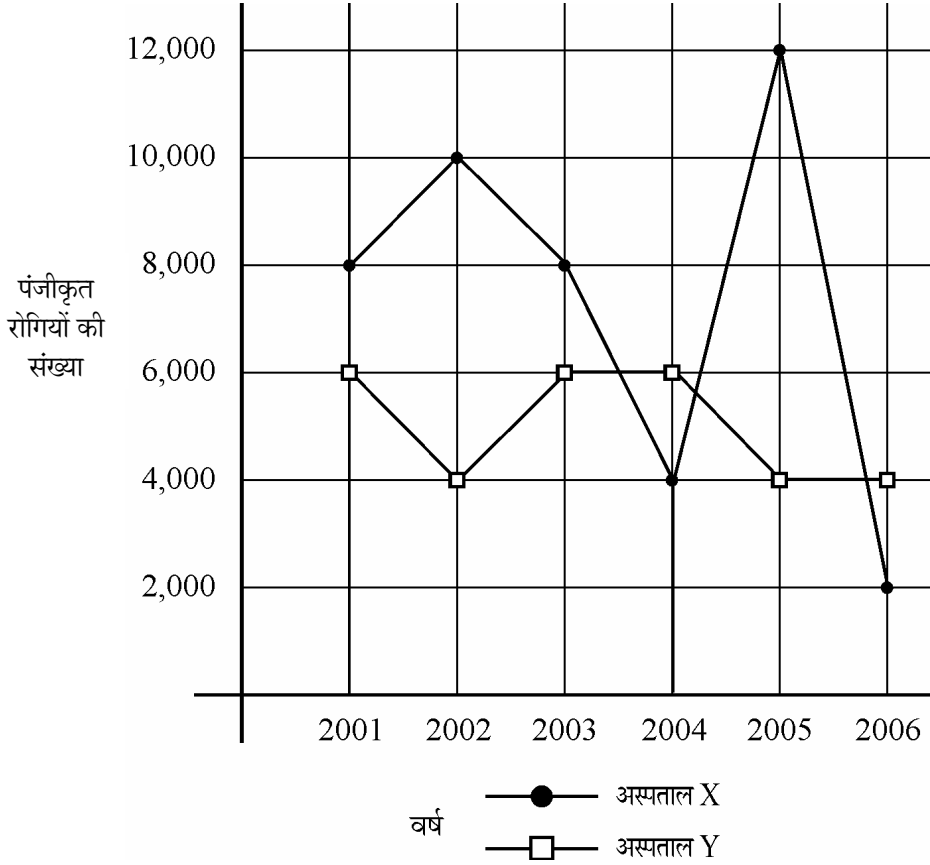
39. What is the maximum dispersion in the registration of patients in the two hospitals in a year ?

- (A) 8000 (B) 6000
(C) 4000 (D) 2000

40. In which year there was maximum decrease in registration of patients in hospital X ?

- (A) 2003 (B) 2004
(C) 2005 (D) 2006

निम्नलिखित ग्राफ का अध्ययन कीजिए और प्रश्न 38 से 40 तक का उत्तर दीजिए :



38. किस वर्ष में अस्पताल X और अस्पताल Y में पंजीकृत रोगियों की संख्या अधिकतम थी ?

- (A) 2003 (B) 2004
(C) 2005 (D) 2006

39. एक वर्ष में दोनों अस्पतालों में पंजीकृत रोगियों का अधिकतम विसर्जन क्या है ?

- (A) 8000 (B) 6000
(C) 4000 (D) 2000

40. किस वर्ष में अस्पताल X में रोगियों के पंजीकरण में अधिकतम कमी आई ?

- (A) 2003 (B) 2004
(C) 2005 (D) 2006

[For Blind Students Only]

Read the following passage carefully and answer the questions 35 to 40 :

London's phenomenal growth was probably at its fastest in the sixteenth century, a period when the population was growing everywhere. Many people were attracted to the rapidly growing port, which handled up to 90% of total English foreign trade and gave rise to a wide range of ancillary industries. Other sectors provided goods and services for the court, which now settled permanently in the capital, and for the growing numbers of the rich and ambitious who were attracted by court's presence. This concentration of the wealthy made London a great leisure centre and the main purveyor of professional services, especially in medicine and law. Population growth now tended to become cumulative. More people needed even more people to provide them with goods and services that they required to survive in a large city. London was always an unhealthy place and mortality rates were much higher than elsewhere in the country, sometime rising to catastrophic heights, as in the terrible plagues of 1603, 1625 and 1665, the last of which killed 80,000 people, 1/6th of the total population of the city. Such high death rates coupled with rather low fertility, meant that London could never grow by its own natural increase. In the century after 1650, when London continued to grow but the English population remained fairly stable, immigration to the city drained the countryside of people and gave London its highest-yet population. It has probably then, in the early eighteenth century London of Defoe and Hogarth, that the city also had its greatest significance as a school centre and a school of manners and ideas for the rest of the country.

35. London's rate of population increase was at its greatest in the seventeenth century because
- (A) Its death rate was the highest in Britain at that time
 - (B) It was a time when the population growth was declining everywhere
 - (C) Migrants were drawn to London because of the vast increase in trading
 - (D) Its high rate of mortality was offset by a low birthrate
36. In comparison to the rest of the country, the population decline in London in the seventeenth century was as a result of
- (A) frequent outbreaks of plague
 - (B) low rate of fertility
 - (C) immigration to other parts of the country
 - (D) movement of people to other countries

[केवल नेत्रहीन अभ्यर्थियों हेतु]

निम्नलिखित लेखांश को ध्यानपूर्वक पढ़कर प्रश्न-संख्या 35 से 40 का उत्तर दीजिए ।

सोलहवीं शताब्दी – एक ऐसा समय जब हर स्थान की आबादी बढ़ रही थी – में लंदन का अभूतपूर्व विकास हुआ जो यहाँ हुए पहले के विकासों में तीव्रतम था । तेजी से विकसित होते इस बंदरगाह – जहाँ से कुल अंगरेजी विदेश-व्यापार का 90 प्रतिशत संचालित होता था तथा जहाँ अनुषंगी उद्योगों की व्यापक शृंखला पनप रही थी – की तरफ बहुत सारे लोग आकृष्ट हुए । राजदरबार (कोर्ट) – जो अब स्थायी रूप से राजधानी में स्थित है – तथा कोर्ट की उपस्थिति से बड़ी संख्या में आकृष्ट होने वाले धनी तथा महत्वाकांक्षी व्यक्तियों के लिए सामग्रियाँ तथा सेवाएँ अन्य क्षेत्रों द्वारा उपलब्ध कराई जा रही थीं । धनी व्यक्तियों के संकेंद्रण के कारण लंदन फुरसत के समय को बिताने का एक बड़ा केंद्र तथा वृत्तिक सेवाओं – विशेष कर चिकित्सा तथा कानून – का प्रधान आपूर्तिकर्ता बन गया । आबादी की वृद्धि अब पुंजात्मक रूप धारण करने लगी । एक वृहद् शहर में बहुत बड़ी संख्या में बसे लोगों के जीवित रहने के लिए आवश्यक सामग्रियों तथा सेवाओं को उपलब्ध कराने के लिए बहुत सारे व्यक्तियों की आवश्यकता थी । लंदन सदा से ही स्वास्थ्य के लिए एक हानिप्रद स्थान रहा है तथा देश के अन्य स्थानों की अपेक्षा यहाँ मृत्यु-दर बहुत अधिक थी जो कभी-कभी महाविपत्ति का रूप धारण कर लेती थी, जैसे सन् 1603, 1625 तथा 1665 के भयानक प्लेग जिनमें से आखिरी प्लेग में शहर की आबादी का 1/6 भाग अर्थात् 80,000 लोगों को काल ने निगल लिया । मृत्यु की इतनी ऊँची दर तथा इसकी तुलना में कमतर जन्म-दर के कारण लंदन की आबादी का स्वाभाविक विकास कभी नहीं हो पाया । सन् 1650 के बाद इस शताब्दी में जब लंदन का विकास होता रहा परंतु अंगरेज आबादी लगभग स्थिर रही, ग्रामीण क्षेत्रों से बड़ी तादाद में लोगों का शहर में आप्रवासन हुआ जिसके कारण लंदन की आबादी अब तक की अधिकतम आबादी हो गई । संभवतः तब अठारहवीं शताब्दी के आरंभिक काल में डेफो तथा होगार्थ के समय के इस शहर को देश के अन्य भागों के लिए शैक्षिक केंद्र तथा शिष्टाचार एवं विचारों के केंद्र के रूप में महत्ता मिली ।

35. सत्रहवीं शताब्दी में लंदन की आबादी की वृद्धि की दर अधिकतम थी क्योंकि
- (A) ब्रिटेन में लंदन में मृत्यु की दर उस समय सबसे अधिक थी ।
- (B) यह वह समय था जब हर स्थान पर जनसंख्या की वृद्धि में गिरावट आ रही थी ।
- (C) प्रवासी लंदन की ओर खिंचे आ रहे थे क्योंकि वहाँ के व्यापार में बहुत भारी वृद्धि हो रही थी ।
- (D) इसका उच्च मृत्यु दर इसके निम्न जन्म दर से सन्तुलित हो गया ।
36. देश के शेष भागों की तुलना में, लंदन में सोलहवीं शती में आबादी के कम होने का कारण क्या था ?
- (A) प्लेग का प्रायः फैलना
- (B) जनन क्षमता की निम्न दर
- (C) देश के अन्य भागों में जाकर बसना
- (D) लोगों का अन्य देशों में जाना

37. After 1600 A.D., the demography of London was characterised by
- (A) high deathrates and birthrates
 - (B) three major outbreaks of disease, the last of which was responsible for the death of over 80,000 people
 - (C) a rise in population through natural growth
 - (D) population stability
38. Examples of the economic hegemony of London in the seventeenth century include
- (A) the movement of the Court permanently to the capital
 - (B) 9/10th of England's overseas trade passing through its docks
 - (C) a large variety of secondary industries growing up around the port of London.
 - (D) London becoming England's major intellectual and cultural centre at the time of Defoe and Hogarth.
39. Which one of the following was not the cause of high rate of death among the people of London ?
- (A) Increasing low fertility among people
 - (B) Absence of diseases
 - (C) Family planning regulations of the State
 - (D) Migration of population
40. What made London a great leisure centre ?
- (A) Growth of ancillary industries.
 - (B) Concentration of wealth among people who were earlier poor.
 - (C) Increased rate of mortality.
 - (D) Due to increase in immigrant population.
41. Which of the following sources of data is not based on primary data collection ?
- (A) Census of India
 - (B) National Sample Survey
 - (C) Statistical Abstracts of India
 - (D) National Family Health Survey
42. Which of the four data sets have more dispersion ?
- (A) 88 91 90 92 89 91
 - (B) 0 1 1 0 -1 -2
 - (C) 3 5 2 4 1 5
 - (D) 0 5 8 10 -2 -8
43. Which of the following is not related to information security on the Internet ?
- (A) Data Encryption
 - (B) Water marking
 - (C) Data Hiding
 - (D) Information Retrieval
44. Which is the largest unit of storage among the following ?
- (A) Terabyte
 - (B) Megabyte
 - (C) Kilobyte
 - (D) Gigabyte

37. 1600 ई. में लन्दन की जनांकिकी के लक्षण थे
- (A) उच्च मृत्यु दरें और जन्म दरें
 (B) रोग का तीन बार प्रमुख रूप से फैलना, आखिरी बार इस रोग के फैलने से 80,000 व्यक्तियों की मृत्यु हुई ।
 (C) प्राकृतिक उन्नति के कारण जनसंख्या में वृद्धि का होना
 (D) जनसंख्या में स्थिरता
38. सत्रहवीं शताब्दी में लन्दन की आर्थिक उच्चता के उदाहरणों में शामिल है
- (A) राजदरबार का स्थायी रूप से राजधानी में आ जाना ।
 (B) इंग्लैण्ड के विदेशी व्यापार का 9/10 भाग इसके डॉक से होकर जाता था ।
 (C) लन्दन की बन्दरगाह के इर्द-गिर्द अनेक भाँति के द्वितीय उद्योगों की उन्नति ।
 (D) डेफो और होगार्थ के समय में इंग्लैण्ड में लन्दन का प्रमुख बौद्धिक एवं सांस्कृतिक केन्द्र बनना ।
39. लन्दन के लोगों में उच्च मृत्यु दर का सबसे बड़ा कारण कौन सा नहीं था ?
- (A) निम्न जनन क्षमता में वृद्धि
 (B) रोगों की अनुपस्थिति
 (C) राज्य के परिवार नियोजन विनियम
 (D) जनसंख्या का प्रवसन
40. लन्दन को फुर्सत का केन्द्र निम्न में से किसने बनाया ?
- (A) अनुषंगी उद्योगों की उन्नति
 (B) उन लोगों, जो पहले निर्धन थे, के हाथों में दौलत का इकट्ठा होना
 (C) मृत्यु दर में वृद्धि
 (D) जनसंख्या के विदेशों में जाने में हुई वृद्धि
41. निम्नलिखित आँकड़ा-स्रोतों में से कौन सा प्रारम्भिक आँकड़ा संग्रहण पर आधारित नहीं है ?
- (A) भारत की जनगणना
 (B) राष्ट्रीय सैंपल सर्वेक्षण
 (C) भारत के आँकड़ा सार
 (D) राष्ट्रीय परिवार स्वास्थ्य सर्वेक्षण
42. निम्नलिखित चार आँकड़ा-विन्यासों में ज्यादा विसर्जन किसमें है ?
- (A) 88 91 90 92 89 91
 (B) 0 1 1 0 -1 -2
 (C) 3 5 2 4 1 5
 (D) 0 5 8 10 -2 -8
43. निम्न में से कौन सा इन्टरनेट की सूचना सुरक्षा से सम्बन्धित नहीं है ?
- (A) डेटा एन्क्रिप्शन
 (B) वाटर मार्किंग
 (C) डाटा हाईडिंग
 (D) इंफार्मेशन रिट्राइवल
44. निम्न में से भण्डारण की सबसे बड़ी इकाई कौन सी है ?
- (A) टेरा बाइट
 (B) मेगा बाइट
 (C) किलो बाइट
 (D) गिगा बाइट

45. bit stands for
(A) binary information term (B) binary digit
(C) binary tree (D) Bivariate Theory
46. Which one of the following is not a linear data structure ?
(A) Array (B) Binary Tree
(C) Queue (D) Stack
47. Which one of the following is not a network device ?
(A) Router (B) Switch
(C) Hub (D) CPU
48. A compiler is used to convert the following to object code which can be executed
(A) High-level language (B) Low-level language
(C) Assembly language (D) Natural language
49. The great Indian Bustard bird is found in
(A) Thar Desert of Rajasthan (B) Coastal regions of India
(C) Malabar Coast (D) Delta regions
50. The Sagarmanthan National Park has been established to preserve the eco-system of which mountain peak ?
(A) Kanchenjunga (B) Mount Everest
(C) Annapurna (D) Dhaulavira
51. Maximum soot is released from
(A) Petrol vehicles (B) CNG vehicles
(C) Diesel vehicles (D) Thermal Power Plants
52. Surface Ozone is produced from
(A) Transport sector (B) Cement plants
(C) Textile industry (D) Chemical industry
53. Which one of the following non-conventional energy sources can be exploited most economically ?
(A) Solar
(B) Wind
(C) Geo-thermal
(D) Ocean Thermal Energy Conversion (OTEC)
54. The most recurring natural hazard in India is
(A) Earthquakes (B) Floods
(C) Landslides (D) Volcanoes

45. bit का तात्पर्य है
 (A) बाइनरी इंफार्मेशन टर्म (B) बाइनरी डिजिट
 (C) बाइनरी ट्री (D) बायवेरिएट थ्योरी
46. निम्नलिखित में से कौन सी रैखिक डेटा संरचना नहीं है ?
 (A) एरे (B) बाइनरी ट्री
 (C) क्यू (D) स्टैक
47. निम्नलिखित में से कौन सी नेटवर्क उपकरण नहीं है ?
 (A) राउटर (B) स्विच
 (C) हब (D) सी.पी.यू
48. एक कम्पाइलर का प्रयोग निम्न को ऑब्जेक्ट कोड में बदलने के लिए किया जाता है ?
 (A) उच्च स्तरीय भाषा (B) निम्न स्तरीय भाषा
 (C) असैम्बली भाषा (D) प्राकृतिक भाषा
49. महान भारतीय सोहन चिड़िया (ग्रेट इंडियन बस्टर्ड चिड़िया) कहाँ पायी जाती है ?
 (A) राजस्थान का थार रेगिस्तान (B) भारत के तटीय क्षेत्र
 (C) मालाबार तट (D) डेल्टा क्षेत्र
50. किस पर्वतीय शिखर के पारिस्थितिकी तंत्र के संरक्षण के लिये सागरमंथन राष्ट्रीय उद्यान की स्थापना हुई है ?
 (A) कंचनजंगा (B) एवरेस्ट पर्वत
 (C) अन्नपूर्णा (D) धौलावीरा
51. सबसे अधिक कज्जल (कालिख) किससे निकलता है ?
 (A) पेट्रोल वाहन (B) सी एन जी वाहन
 (C) डीज़ल वाहन (D) तापीय शक्ति संयन्त्र
52. सतही ओजोन किससे उत्पन्न होती है ?
 (A) परिवहन क्षेत्र (B) सीमेंट संयन्त्र
 (C) वस्त्र उद्योग (D) रासायनिक उद्योग
53. निम्नलिखित गैर पारम्परिक ऊर्जा स्रोतों में से किसका अति मितव्ययिता के साथ दोहन किया जा सकता है ?
 (A) सौर
 (B) पवन
 (C) भू-तापीय
 (D) समुद्री तापीय ऊर्जा संपरिवर्तन
54. भारत में सबसे अधिक होने वाली प्राकृतिक आपदा कौन सी है ?
 (A) भूकम्प (B) बाढ़
 (C) भूस्खलन (D) ज्वालामुखी

55. The recommendation of National Knowledge Commission for the establishment of 1500 Universities is to
- (A) create more teaching jobs
 - (B) ensure increase in student enrolment in higher education
 - (C) replace or substitute the privately managed higher education institutions by public institutions
 - (D) enable increased movement of students from rural areas to urban areas
56. According to Article 120 of the Constitution of India, the business in Parliament shall be transacted in
- (A) English only
 - (B) Hindi only
 - (C) English and Hindi both
 - (D) All the languages included in Eighth Schedule of the Constitution
57. Which of the following is more interactive and student centric ?
- (A) Seminar
 - (B) Workshop
 - (C) Lecture
 - (D) Group Discussion
58. The Parliament in India is composed of
- (A) Lok Sabha & Rajya Sabha
 - (B) Lok Sabha, Rajya Sabha & Vice President
 - (C) Lok Sabha, Rajya Sabha & President
 - (D) Lok Sabha, Rajya Sabha with their Secretariats
59. The enrolment in higher education in India is contributed both by Formal System of Education and by System of Distance Education. Distance education contributes
- (A) 50% of formal system
 - (B) 25% of formal system
 - (C) 10% of the formal system
 - (D) Distance education system's contribution is not taken into account while considering the figures of enrolment in higher education
60. **Assertion (A)** : The U.G.C. Academic Staff Colleges came into existence to improve the quality of teachers.
- Reason (R)** : University and college teachers have to undergo both orientation and refresher courses.
- (A) Both (A) and (R) are true and (R) is the correct explanation.
 - (B) Both (A) and (R) are correct but (R) is not the correct explanation of (A).
 - (C) (A) is correct and (R) is false.
 - (D) (A) is false and (R) is correct.

55. राष्ट्रीय ज्ञान आयोग द्वारा 1500 विश्वविद्यालयों को स्थापित करने की सिफारिशों का आशय क्या है ?
- (A) ज्यादा अध्यापन के पदों को बनाना ।
 (B) उच्च शिक्षा में विद्यार्थियों के दाखिले को यकीनी बनाना ।
 (C) निजी उच्च शिक्षा संस्थानों के स्थान पर सरकारी संस्थानों को स्थापित करना ।
 (D) ग्रामीण क्षेत्रों के विद्यार्थियों को शहरी क्षेत्रों के संस्थानों में तीव्र गति से लाना ।
56. भारत के संविधान के अनुच्छेद 120 के अनुसार संसद की कार्यवाही का संचालन होता है ?
- (A) केवल अंग्रेजी में
 (B) केवल हिन्दी में
 (C) हिन्दी व अंग्रेजी दोनों में
 (D) संविधान के अष्टम परिशिष्ट में सम्मिलित सभी भाषाओं में
57. निम्न में से कौन सा अधिक अन्तर्क्रियात्मक और विद्यार्थी-उन्मुख (केन्द्रिक) है ?
- (A) संगोष्ठी (B) वर्कशॉप
 (C) व्याख्यान (D) समूह चर्चा
58. भारत की संसद गठित होती है
- (A) लोक सभा व राज्यसभा से
 (B) लोक सभा, राज्य सभा व उपराष्ट्रपति से
 (C) लोक सभा, राज्य सभा व राष्ट्रपति से
 (D) लोक सभा, राज्य सभा व दोनों के सचिवालय सहित
59. भारत में उच्च शिक्षा में पंजीकरण में शिक्षा की दोनों प्रणालियों – औपचारिक प्रणाली व दूरस्थ शिक्षा प्रणाली का योगदान होता है ।
- दूरस्थ शिक्षा प्रणाली योगदान करती है
- (A) औपचारिक प्रणाली का 50 प्रतिशत
 (B) औपचारिक प्रणाली का 25 प्रतिशत
 (C) औपचारिक प्रणाली का 10 प्रतिशत
 (D) उच्च शिक्षा में पंजीकरण के आँकड़ों पर विचार करते समय दूरस्थ शिक्षा के योगदान पर विचार ही नहीं किया जाता
60. **अभिकथन (A) :** विश्वविद्यालय अनुदान आयोग के अकादमिक स्टाफ कॉलेज शिक्षकों की गुणवत्ता को श्रेष्ठ बनाने के लिए अस्तित्व में आए ।
- कारण (R) :** विश्वविद्यालय और महाविद्यालय शिक्षकों को शिक्षण प्रशिक्षण प्राप्त करना होता है ।
- (A) (A) व (R) दोनों सही हैं और (R) उसका सही स्पष्टीकरण है ।
 (B) (A) व (R) दोनों सही हैं किन्तु (R), (A) का सही स्पष्टीकरण नहीं है ।
 (C) (A) सही है, (R) गलत है ।
 (D) (A) गलत है, (R) सही है ।

DEC-2009-PAPER 1-ANSWE KEY:

Q.NO.	ANSWER	Q.NO.	ANSWER	Q.NO.	ANSWER
1	D	21	D	41	C
2	C	22	A	42	D
3	B	23	D	43	D
4	C	24	B	44	A
5	B	25	B	45	B
6	B	26	C	46	B
7	A	27	B	47	D
8	B	28	D	48	D
9	B	29	C	49	A
10	B	30	B	50	B
11	C	31	C	51	D
12	A	32	A	52	A
13	C	33	B	53	A
14	C	34	A	54	B
15	D	35	C	55	B
16	D	36	A	56	C
17	B	37	C	57	D
18	A	38	C	58	C
19	C	39	A	59	B
20	A	40	D	60	A